

**Systeme d'exploitation Dell Storage Center
version 7
Guide de l'administrateur de l'Update Utility**



Remarques, précautions et avertissements

-  **REMARQUE** : Une REMARQUE indique des informations importantes qui peuvent vous aider à mieux utiliser votre ordinateur.
-  **PRÉCAUTION** : Une PRÉCAUTION indique un risque d'endommagement du matériel ou de perte de données et vous indique comment éviter le problème.
-  **AVERTISSEMENT** : Un AVERTISSEMENT indique un risque d'endommagement du matériel, de blessures corporelles ou même de mort.

© 2016 Dell Inc. Tous droits réservés. Ce produit est protégé par les lois sur les droits d'auteur et la propriété intellectuelle des États-Unis et des autres pays. Dell et le logo Dell sont des marques de Dell Inc. aux États-Unis et/ou dans d'autres juridictions. Toutes les autres marques et tous les noms de produits mentionnés dans ce document peuvent être des marques de leurs sociétés respectives.

2016 - 05

Rév. A

Table des matières

| | |
|--|----------|
| À propos de ce document..... | 4 |
| Historique de révision..... | 4 |
| Public..... | 4 |
| Contacter Dell..... | 4 |
| 1 Introduction..... | 5 |
| Aperçu de l'application..... | 5 |
| Configuration système requise..... | 5 |
| Préparation du système..... | 5 |
| Téléchargement et installation du SCUU..... | 5 |
| Configuration des paramètres Dell SupportAssist..... | 5 |
| Installation du Storage Center Update Utility (Utilitaire de mise à jour du Storage Center)..... | 6 |
| Mise à jour du logiciel du Storage Center..... | 7 |

À propos de ce document

Ce guide explique comment mettre à jour le système de stockage à l'aide de l'utilitaire Storage Center Update Utility (SCUU).

Le SCUU permet de mettre à jour les Storage Centers incapables de se connecter au serveur Dell SupportAssist. Le SCUU met à jour le système d'exploitation Storage Center et ses micrologiciels sur n'importe quel système de stockage exécutant la version logicielle 6.6.5 ou ultérieure.

Historique de révision

Numéro de document : 680-118-002

| Révision | Date | Description |
|----------|----------|---|
| A | Mai 2016 | Publication initiale pour la prise en charge du système d'exploitation Storage Center version 7 |

Public

Les informations fournies dans ce guide sont destinées aux utilisateurs qui ne peuvent pas utiliser la fonctionnalité Dell SupportAssist pour effectuer les mises à jour de Storage Center.



PRÉCAUTION : Il est impossible de restaurer le logiciel ou l'état système du Storage Center sans intervention du Support technique. Dell vous recommande de sauvegarder le système avant de lancer toute mise à jour.

Contacter Dell


Dell fournit plusieurs options de support et de service en ligne et téléphoniques. La disponibilité varie en fonction du pays et du produit, et certains services peuvent ne pas être disponibles dans votre région.

Pour prendre contact avec [Dell](#) pour des questions commerciales, de support technique ou de service clientèle, reportez-vous à la section Dell.

- Pour obtenir une assistance personnalisée, entrez le numéro de service de votre système sur la page d'assistance, puis cliquez sur **Submit** (Envoyer).
- Pour toute assistance, parcourez la liste de produits sur la page de support technique et sélectionnez votre produit.

Introduction

Le Storage Center Update Utility (SCUU) est une application Windows qui permet de mettre à jour le système d'exploitation Dell Storage Center sur vos contrôleurs de stockage en appliquant une distribution Storage Center (également appelée *distro*). Cette distribution contient des mises à jour du système d'exploitation Storage Center et d'autres micrologiciels liés à Storage Center.

 **REMARQUE :** Le système d'exploitation Dell Storage Center version 7 est géré à l'aide de l'interface utilisateur du Dell Storage Manager. Après avoir utilisé le Storage Center Update Utility pour mettre à jour le système d'exploitation Storage Center, utilisez Storage Manager pour gérer le système de stockage. Pour plus d'informations, consultez le manuel *Dell Storage Manager Administrator's Guide* (Guide de l'administrateur de Dell Storage Manager).

Aperçu de l'application

Consultez les instructions suivantes avant de télécharger et d'installer le Storage Center Update Utility (SCUU).

Configuration système requise

- Le SCUU prend uniquement en charge les logiciels de mise à jour sur les systèmes de stockage exécutant le système d'exploitation Storage Center version 6.6.5 ou ultérieure.
- Le SCUU fonctionne sous Windows 7, 8 et 8.1, ainsi que sur Windows Server 2008 R2 et Windows Server 2012 R2.
- Le SCUU nécessite la version 4.5 de .NET Framework ou une version ultérieure.

Préparation du système

Le port TCP entrant doit être ouvert pour permettre au SCUU de servir les mises à jour. Utilisez l'une des méthodes suivantes pour ouvrir le port TCP entrant :

- Ouvrez le port TCP entrant dans le pare-feu Windows. (Le port par défaut est 9005.)
- Dans la fenêtre **SCUU Preferences** (Préférences SCUU), sélectionnez **Automatically configure Windows Firewall to allow port traffic** (Configurer automatiquement le pare-feu Windows pour autoriser le trafic du port).

Téléchargement et installation du SCUU

1. Téléchargez une copie du SCUU et la distribution de mise à jour à partir du site Web du support technique Dell, www.dell.com/support.
2. Décompressez la distribution dans un emplacement accessible par le SCUU. Dell recommande l'emplacement suivant : `c:\Dell\SCUU`.
3. Installez le logiciel SCUU à l'emplacement d'installation par défaut, conformément aux instructions décrites dans la section [Installation du Storage Center Update Utility \(Utilitaire de mise à jour du Storage Center\)](#).

Configuration des paramètres Dell SupportAssist

Pour permettre au SCUU de communiquer avec le Storage Center et de servir des mises à jour, connectez-vous au Storage Center à l'aide du client Dell Storage Manager et configurez les paramètres Dell SupportAssist.

1. Cliquez sur l'onglet **Storage** (Stockage).
2. Dans le volet **Storage** (Stockage), sélectionnez le Storage Center à modifier.
3. Dans le volet de droite, cliquez sur **Edit Settings** (Modifier les paramètres). La boîte de dialogue **Edit Storage Center Settings** (Modifier les paramètres du Storage Center) s'ouvre.
4. Cliquez sur l'onglet **Dell SupportAssist**.
5. Cliquez sur **Turn Off SupportAssist** (Mettre hors tension SupportAssist).
 - ✎ **REMARQUE** : Les options suivantes sont uniquement disponibles lorsque Dell SupportAssist est désactivé.
6. Sous la section Configure Update Utility (Configurer l'Update Utility) pour la mise à jour du texte du Storage Center, sélectionnez **Enabled** (Activé).
7. Dans le champ **Update Utility Host or IP Address** (Hôte ou adresse IP de l'Update Utility), entrez le nom d'hôte ou l'adresse IP de l'Update Utility du Storage Center.
8. Dans le champ **Update Utility Port** (Port de l'Update Utility), entrez le port de l'Update Utility du Storage Center. Le port par défaut est 9005.
9. Cliquez sur **OK**.

Pour en savoir plus, voir le manuel *Dell Storage Manager Administrator's Guide* (Guide de l'administrateur de Dell Storage Manager).

Installation du Storage Center Update Utility (Utilitaire de mise à jour du Storage Center)

Téléchargez le SCUU et une distribution de mise à jour Storage Center à partir du site Web du support technique Dell, www.dell.com/support.

✎ **REMARQUE** : Installez le SCUU sur un ordinateur situé sur le même réseau que le Storage Center à mettre à jour. Pour les nouvelles installations Storage Center, installez le logiciel SCUU avant d'exécuter l'Assistant Storage system setup (Installation du système de stockage).

1. Pour lancer l'installation, double-cliquez sur le fichier **ScuuSetup-1.xx.xx.xx.exe**.
2. Si vous y êtes invité, autorisez le programme d'installation à installer le SCUU.

Le SCUU s'installe automatiquement dans le dossier **C:\Program Files (x86)\Dell\Storage Center Update Utility**.

La boîte de dialogue **Preferences** (Préférences) s'ouvre pour les nouvelles installations SCUU.

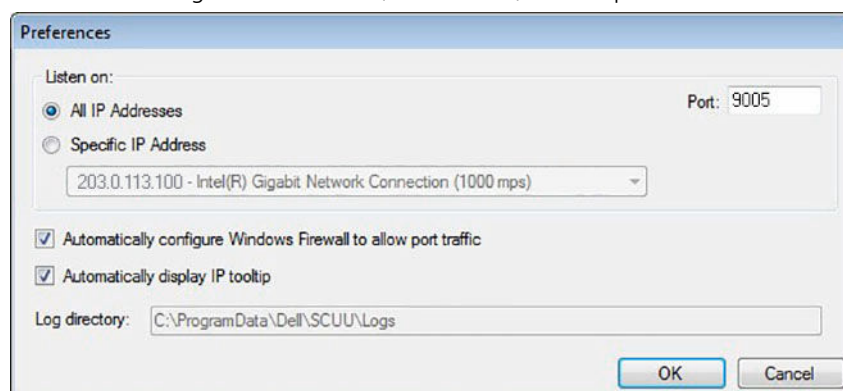



Figure 1. Boîte de dialogue Storage Center Update Utility Preferences (Préférences de l'Update Utility du Storage Center)


Spécifiez les informations suivantes dans la boîte de dialogue **Preferences** (Préférences) :

- Adresse IP sur laquelle le SCUU doit écouter les requêtes de mise à jour. Vous pouvez indiquer une adresse spécifique ou écouter sur toutes les adresses IP.
- Port que le SCUU emploie pour communiquer.

 **REMARQUE** : Le pare-feu doit être désactivé sur le port TCP entrant pour permettre au SCUU de fournir des mises à jour au Storage Center. Pour désactiver le pare-feu de façon à autoriser le trafic du port TCP entrant, sélectionnez **Automatically configure Windows Firewall to allow port traffic** (Configurer automatiquement le pare-feu Windows pour autoriser le trafic du port) dans la boîte de dialogue **Preferences** (Préférences).

Mise à jour du logiciel du Storage Center

Suivez ces instructions pour mettre à jour le logiciel du Storage Center.

 **PRÉCAUTION** : Il est impossible de récupérer le logiciel ou l'état système du Storage Center sans l'aide du Support technique Dell. Dell recommande de sauvegarder le système avant d'effectuer une mise à jour du logiciel Storage Center.

1. Démarrez le SCUU.

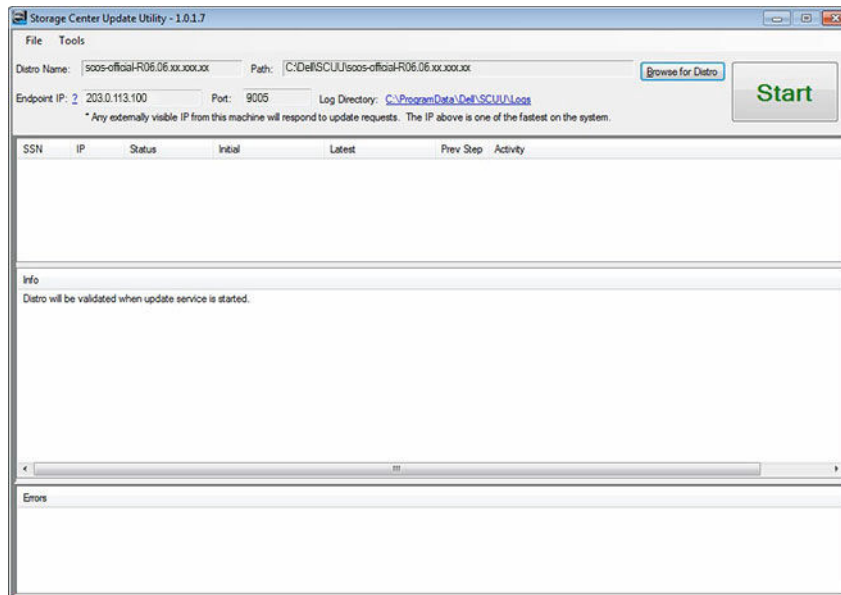


Figure 2. Storage Center Update Utility (Update Utility du Storage Center)

2. Cliquez sur **Browse for Distro** (Rechercher la distribution). La boîte de dialogue **Browse For Folder** (Rechercher un dossier) s'affiche.
3. Sélectionnez le dossier qui contient la distribution.
4. Cliquez sur **OK**. Le SCUU affiche un message de progression dans la fenêtre principale au cours de la validation de la distribution. Si la distribution est valide, le bouton **Start** (Démarrer) s'allume en vert et le message `Distro successfully validated` (Validation de la distribution réussie) s'affiche dans le volet **Info** (Infos).
5. Cliquez sur **Start (Démarrer)**.

Le SCUU héberge la mise à jour du Storage Center, ce qui permet au Storage Center de télécharger la mise à jour.

6. (Facultatif) Si vous voulez arrêter l'Update Service (Service de mise à jour), cliquez sur **Stop (Arrêter)**.
Si une ou plusieurs sessions de mise à jour sont en cours, un avertissement s'affiche avant que le SCUU n'interrompe le service de mise à jour.
7. Après le démarrage du SCUU, utilisez le client Dell Storage Manager pour rechercher des mises à jour.
 - a. Connectez-vous directement au Storage Center ou connectez-vous à un Data Collector et sélectionnez le Storage Center à mettre à jour depuis le volet **Storage** (Stockage).
 - b. Dans le volet de droite, cliquez sur **Actions** → **System** → **Check for Update** (Actions > Système > Rechercher les mises à jour).

Pour en savoir plus sur l'utilisation du Storage Manager, voir le manuel *Dell Storage Manager Administrator's Guide* (Guide de l'administrateur de Dell Storage Manager).